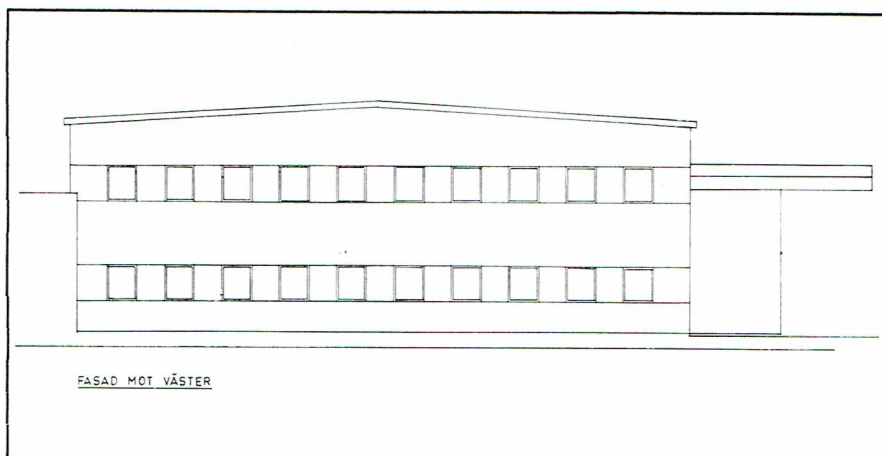


Nytt tapetlager



Om inget oförutsett inträffar, så kommer vi att bygga ett nytt lager för tapeter under hösten. Lagret skall ligga i anslutning till textilfabriken på planen vid infarten och få en golvyta på över 1.200 kvadratmeter.

Nuvarande tapetlager är alldeles för litet och tungarbetat, varför ett nybygge är nödvändigt om vi skall kunna fortsätta att expandera. Det nya lagret byggs för framtiden och kommer till en början att vara aningen för stort. Vi hoppas dock att vi om några år skall kunna sälja så mycket tapeter att det nya lagret fyller sin funktion.

I det nya lagret kommer det att finnas plocktruckar, åkstaplare, o dyl, som väsentligt kommer att underlätta arbetet. Dessa hjälpmedel är nödvändiga eftersom lagret blir 6 meter i takhöjd. All hantering kommer därför att ske på lastpall.

Huvudskyddsombuden vid företaget har medverkat i projekteringsarbetet och kommer givetvis också att medverka i det fortsatta arbetet, som till största delen utgöres av att lägga upp alla arbetsrutiner i detalj.

Vi kommer också att skicka den personal som skall köra truckar på truckförarutbildning.

Sammanfattningsvis kan man säga, att målsättningen med detta bygge är att ge möjlighet till en expansion samtidigt som arbetsuppgifterna rationaliseras. Den externa målsättningen är att ytterligare förbättra servicen till våra kunder och på det sättet underlätta en expansion. Det bör ju vara så, att en nöjd kund återkommer med nya order och eventuellt med fler order.

Om denna satsning är riktig får framtiden utvisa. Mycket beror dock på var och en av oss. Vi måste alla på ett uppoffrande sätt se till att upprätthålla en hög kvalitet och en hög produktion. Om vi lyckas med detta, kan vi se framtiden an med tillförsikt.

Genom att detta lager byggs försvinner parkeringsplatser och nödvändigt manöverutrymme för lastbilar. Av den anledningen kommer kullen mot golfbanan att schaktas bort, och entrén från Lyddevägen kommer att flyttas ca 25 meter österut. Vi upplever väl alla dagens utfart som trafikfarlig. Vägen till golfbanan kommer också att flyttas österut. För att inte få för mycket asfalt, så kommer vi i högre grad än tidigare att göra planteringar i framtida slänt och längs staketet mot Lyddevägen.

Till sist så hoppas jag att alla kommer att stå ut med de besvärligheter som alltid uppstår vid byggnation. Exempelvis: byggmaterial på parkeringsplatser, igenbommad lastkaj för textillager, byggkranar och annat otyg som anses vara nödvändigt vid ett bygge.

Gunnar Elvind

Företagshälsovård i Mark

Som Ni kanske läst i tidningarna får vi äntligen företagshälsovård i kommunen. Institutionen kallas för MARKS HÄLSOCENTRAL AB och drivs av Marks Kommun och Markföretagens Intresseförening gemensamt. Till Intresseföreningen är 37 företag i kommunen anslutna, däribland Kinnasand.

Totalt kommer Hälsocentralen att betjäna ca. 5.500 anställda, varav ca. 1.500 kommunalanställda.

Till en början kommer Hälsocentralen att inrymmas i Ståhlska fastigheten, vilken är belägen bredvid Knallens. För framtiden behövs betydligt större lokaler, eftersom centralen fullt utbyggd får 9 anställda – 2 läkare, 2 sköterskor, 1 biträde, 1 läkarsekreterare, 2 skyddsingenjörer och 1 kanslist.

För närvarande rekryteras personal och under hösten hoppas centralens styrelse att verksamheten skall starta i reducerad omfattning med 1 läkare.

Men det kan bli problem att få läkare redan till hösten. Centralen kommer dock ändå att starta med skyddstekniker, som i första hand kommer att arbeta i rent förebyggande syfte ute på företagen. Såväl företagens som de anställdas representanter i styrelsen anser att förebyggande företagshälsovård är av största betydelse. Målsättningen med en modern företagshälsovård är nämligen att anpassa människan, arbetsuppgiften och arbetsmiljön till varandra för att öka tillfredsställelsen i jobbet och förebygga sjukdom.

Hälsocentralens verksamhet byggs därför upp så att hälften av resurserna är inriktade på förebyggande åtgärder och hälften är av medicinsk art. Beträffande sjukvårdsdelen så får de anställda betala lika mycket vid ett besök som på en vanlig sjukvårdsinrättning. Hälsocentralen drivs och finansieras av företagen och kommunen i proportion till antalet anställda vid respektive företag.

I Hälsocentralens styrelse finns 5 representanter från företagen, 2 från kommunen och 4 personalrepresentanter. Ordförande är disp. Arne Sundström från Almedahl och vice ordförande förre ombudsmannen inom LO, Knut Lindqvist. Av övriga ledamöter kan nämnas undertecknad, som är representant från företagen, samt Gösta Kanfors och Inga Håkansson från Beklädnads, Thure Åslund från Kommunalarbetarförbundet och Lennart Larsson från SIF/TCO. Marks Hälsocentral AB:s verkställande direktör blir drätselchef Åke Carlsson.

Det kommer kanske att ta bortåt två år innan verksamheten pågår i full skala, beroende på hur snabbt lokalfrågan löses. Jag har dock förhoppningen att verksamheten redan dessförinnan skall ge många positiva effekter ute på företagen i form av förebyggande åtgärder, ägnade att förbättra arbetsmiljön samt att söka upp och eliminera farliga ämnen eller arbetsmoment.

Gunnar Elvind